

嶺南新秀彩墨畫展

留賢署
望

Exhibition of Chinese Brush Painting
By Young Buds of the Lingnan School

The Chinese Cultural Centre of Greater Vancouver
On-Tak Cheung Exhibition Hall, C.C.C. Museum
August 23th – September 14th 2008

溫哥華中華文化中心文物館張安德展覽廳
8月23日 - 9月14日 2008

溫哥華華人藝術家協會 主辦
大溫哥華中華文化中心

中國繪畫，歷經唐朝二百八十餘年，吸收外來文化，發揮獨創的精神，承先啟後、至宋代人才輩出，名家蔚起，法備而藝精。元以後，畫家多重師承，且以臨摹為能事，師古人之迹，而不師古人之心，流風所及，終於造成了明、清衰微的局勢，正如近代名家黃賓虹所說的：「唐畫如麵，宋畫如酒，元畫以下，漸如酒之加水，時代愈後，加水愈多，近日之畫，已經有水無酒，不能醉人，薄而無味。」。

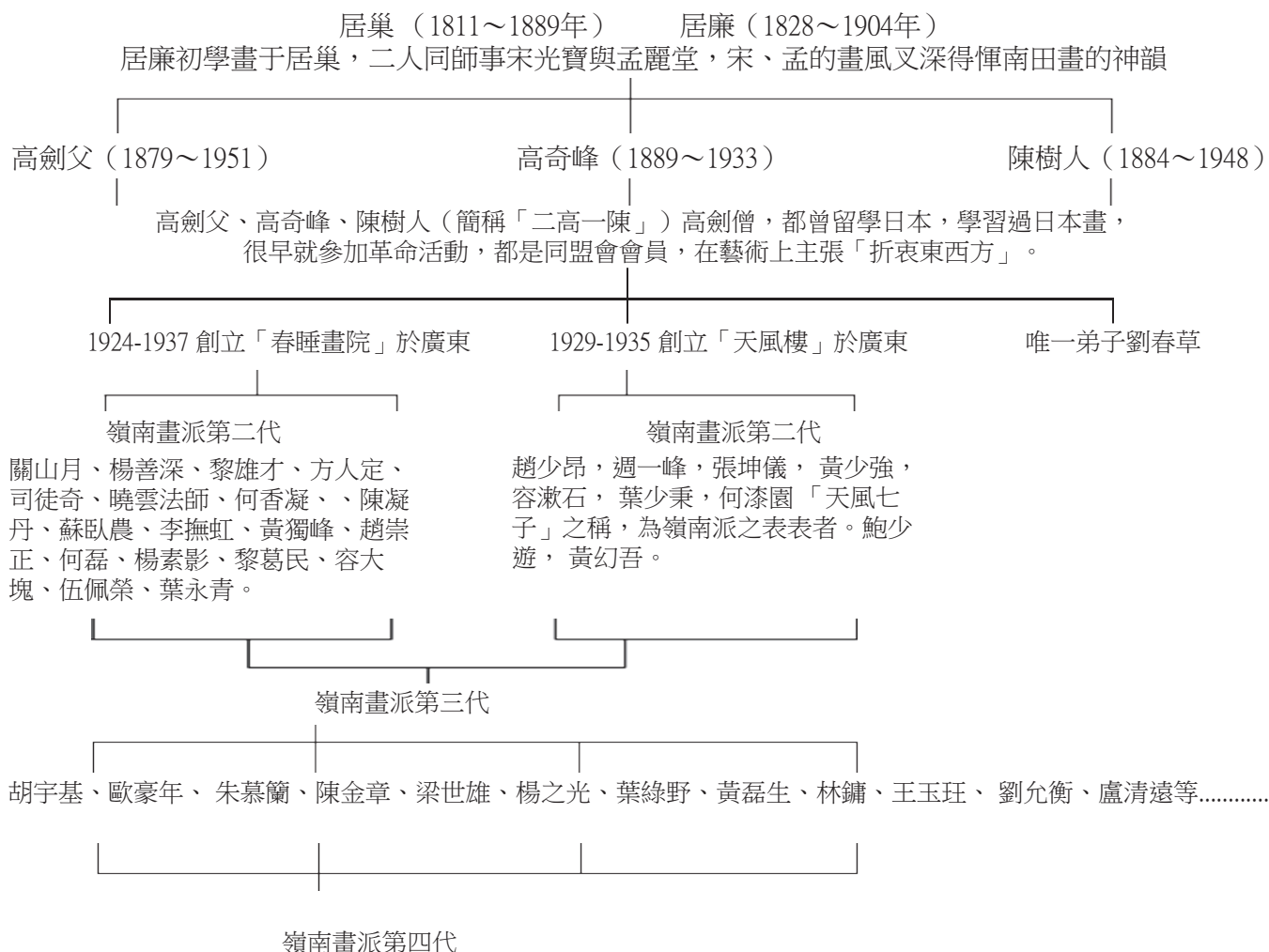
民國以來，隨者政治上掀起的火燄，繪畫也導致了革新的運動。

嶺南畫派，開始於清中葉而高劍父，高奇峰，陳樹人自日本學成歸國之後，他們衝破前人傳統思想的束縛，反對國畫停滯於仿古的階段，更反對那「師以臨摹教其徒，父以臨摹教其子」陳陳相因的惡劣習氣，而提倡師法自然，重視寫生。

嶺南畫派，在地域上說，是以嶺南人物為中心，在理論上協，是「折衷中外，融合古今」，創始者是高劍父、高奇峰、陳樹人。高奇峰早年追隨其兄劍父習畫，高劍父與陳樹人都出自居廉門下，居廉初學畫於居巢，二人同師事宋光寶與孟麗堂，宋、孟的畫風又深得惲南田畫的神韻，因此，嶺南畫派可說是惲南田、宋光寶、孟麗堂、居巢、居廉、高劍父、高奇峰、陳樹人一脈相承。

高劍父論繪畫創作說：「我的主張是在表現上選題命義，必須主觀堅定，而描寫形容，又須客觀的觀察現實，主題是要給人接受的目的，而客觀描寫是誘導這目的給觀眾的橋樑，這是藝術觀念與藝術手段的合一。」又說：

「要忠實寫生取材大自然，即又不是一味服從自然，是由自己主見，經過心靈化合提煉而出，取捨美化，增強效果。」這種理論，代表看嶺南畫派的基本精神，而它可能是源出於張操所說的「外師造化，中得心源。」



嶺南畫派 - 嶺南畫派的風格

高劍父論繪畫創作說：「我的主張是在表現上選題命義，必須主觀堅定，而描寫形容，又須客觀的觀察現實，主題是要給人接受的目的，而客觀描寫是誘導這目的給觀眾的橋樑，這是藝術觀念與藝術手段的合一。」又說：

「要忠實寫生取材大自然，即又不是一味服從自然，是由自己主見，經過心靈化合提煉而出，取捨美化，增強效果。」這種理論，代表看嶺南畫派的基本精神，而它可能是源出於張操所說的「外師造化，中得心源。」

嶺南畫派在技法上所表現的獨特風格是。



趙少昂作品

1. 佈局重視空白 - 中國繪畫佈局重視空白，是深受莊子「虛室生白」思想的影響。竺重光說：「虛實相生，蛀籌處皆成妙境。」

惲南田說：「今人用心在有筆墨處，古人用心在無筆墨處，倘能於筆墨不到處觀古人用心，庶幾擬意神明，進乎技矣。」

所謂「虛實相生」、「用心在無筆墨處」與音樂上的「此時無聲勝有聲」，文學上的「義理在無字句中」及晚唐司空圖在「詩品」中強調的「不看一字，盡得風流」，實在有異曲同工之妙。

嶺南畫派佈局重視空白，雖然在技法上並非是種突破，但它「用心在無筆墨處」即常常使畫面襯托得更美妙。

2. 用筆注重骨法 - 採用各種不同筆法，包括中鋒、側鋒、偏鋒、臥鋒、推筆、拖筆、逆筆等，變化繁複，於畫面上造成反傳統的效果，以期達到氣韻生動的境界，畫中線條多如蒼藤古柏，峻石屈鐵，大氣磅礴，迥勁有力。

3. 畫面賦色艷麗 - 嶺南畫派由於受到西洋印象派的影響，為注重光的表現，畫面賦色大都甚為艷麗，這與強調「蕭條則會筆墨之趣、淡漠則得筆墨之神」（清、邵梅臣「畫耕偶錄」）的傳統國畫完全相反。

4. 背景著色渲染 - 中國繪畫，自漢代以後，部份畫家開始注意物象的明暗與色彩效果，然而，自王維提出「畫道之中，水墨為上」的論調，水墨便取代彩色的地位，普遍的為一般畫家所採用，它的功能也的確受到世人的肯定與重視，因此，背景著色渲染，可說是對水墨的一種革新。嶺南畫派自高劍父、高奇峰、陳樹人延綿迄今數十年，在今日的國畫中已成為一個深具影響力的畫派，若能始終貫徹當年三傑提倡新國畫的反傳統精神，放棄那「直追董巨，深入宋元」的繪畫思想，入法脫法，推陳出新，於發現無窮無盡的大千世界後，相信非但驚天動地，傳與後世的作品可拭目以待，而中國的繪畫也必能因此更推進一步。

转载自 嶺南派畫 藝術圖書公司

《嶺南新秀彩墨畫展》的意義

嶺南派中國畫的聲譽，大約於1930年代在中國雀起。當時留學日本回國，推動中國畫改革由有“嶺南三傑”之稱的廣東畫家高劍父(1879-1951)、高奇峰(1889-1933)及陳樹人(1883-1948)所發起，以“折衷中外，融合古今”為宗旨，將日本及西洋的畫風帶進中國，並且着重寫生，以中國南方的景物及花鳥入畫，賦色艷麗及具有光度感，而自成一格。三子重視教學，其第二代傳人趙少昂(1905-1998)、黎雄才(1910-2001)、關山月(1912-2001)、楊善深(1913-2004)亦各自有所發揮和成就，被號稱為“嶺南四大家”。

嶺南派的藝術，傳至現代已開枝散葉，尤其是在海外已有第五代的傳人。然而當最後一位嶺南大師楊善深於2004年逝世後，有論者認為由二高一陳開山的嶺南派繪畫已經終結及由時代變遷所取代。中西合璧的現代中國畫趨勢，正如日本畫一樣，變成不可避免的潮流。於是，2002年在廣州的一個展覽，遂有“後嶺南畫派”的稱譽。其實，發展到今天，華人散佈在海外，嶺南派已經完全超越地域的觀念。現在，嶺南派的第四、第五代傳人，在該派的精神下，都各自在追究求中國繪畫的創新。

八月廿三日在中華文化中心文物館展出的一個名為《嶺南新秀彩墨畫展》，展出本地畫家作品五十多幅，俱為嶺南派的第四及第五代傳人，包括張婉、李雪康、黎德儀、林燕桃、曾美貞、崔美蓮、劉志文、容貴生、朱崢榮、沈玉儀、林端升及司徒澤華等12人。他們繪畫所追求的風格不一，也有曾經跟隨別的派系學習。他們擅長傳統的花鳥蟲魚、走獸和山水，注重筆墨，但在佈局和表現方面，卻力求新意，於作品注入現代感，將給我們展示出中國現代畫的一種新意。

楊裕平
大溫哥華中華文化中心文化節目主任



張婉
Yvonne Chiong

早年在香港及海外學習西洋畫及中國畫。將國畫的線條及西洋畫的色塊融匯入畫。喜對大自然寫生。自八十年代起，曾於中國、東南亞和北美洲舉辦畫展，作品獲星加坡國家博物院畫廊及私人收藏。

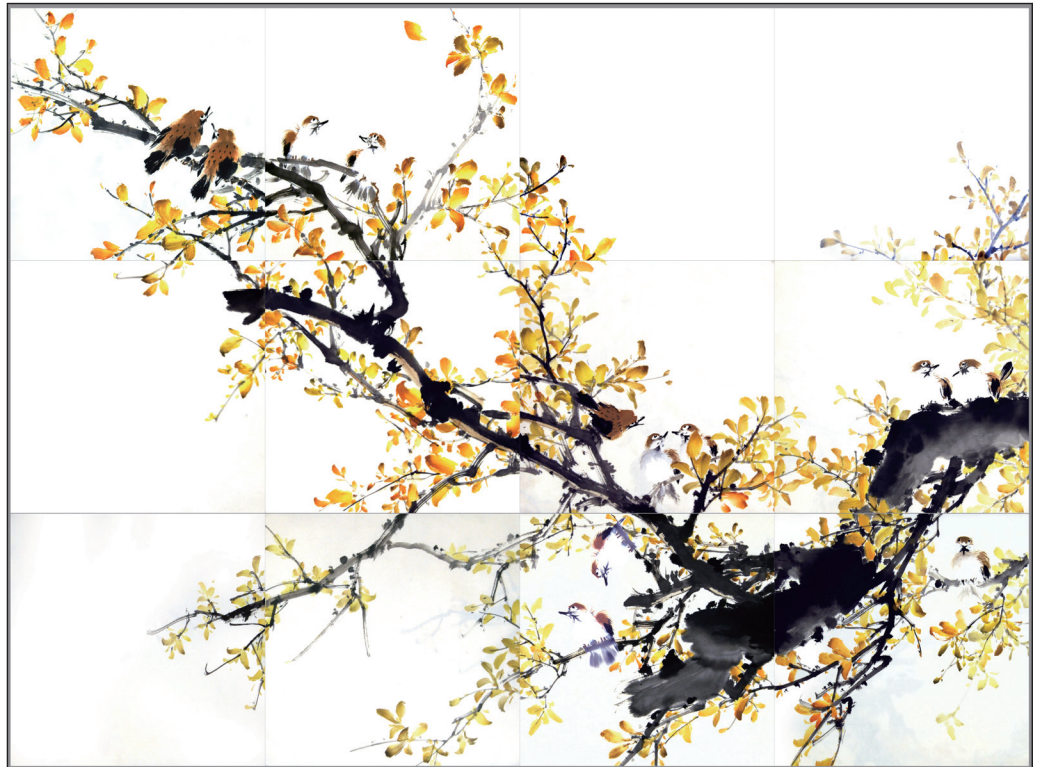


荷花系列 Lotus Series 水墨設色紙本 Chinese ink & color on rice paper 13"x13" Each



崔美蓮
Ada Chui

生於香港，自幼熱愛畫，移民溫哥華後，拜嶺南派畫家潘淑俊和陳蘊化為師。從學藝至今已3年，作品曾多次入選畫展和聯展。

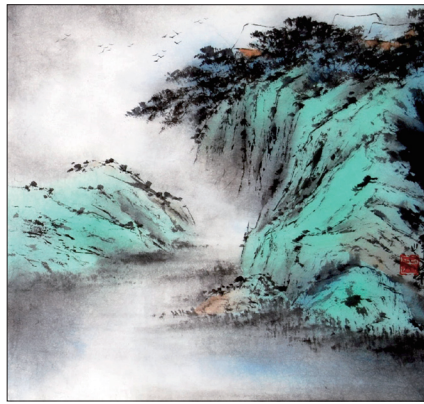


霜葉落知秋組畫 A Melody of Autumn
水墨設色紙本 Chinese ink & color on rice paper 13"x13" each



朱崢榮
Brian Gee

Brian Gee Born in Vancouver B.C., Education - University of B.C. - BA language & history, University of Manitoba - MA architecture. study chinese brush painting under Margaret Chin & James Tan. The challenge of chinese brush painting is not only about learning to control and explore the expressive nergy of the various brushstrokes, but it is also a path towards a better appreciation of chinese culture and a deeper understanding of one of its rich traditions.



四季山水 The Four Seasons Landscape

水墨設色紙本 Chinese ink & color on Korean paper

13"x13" Each



林端升
Dawn Gin

林端升生於南非，長於東非。受教育在東非和英國倫敦。1968年移居加拿大，在卑詩大學讀地產按揭，領有地產經紀牌照。以繪畫自娛，師從侯晏然女士，1996年再隨周士心教授習畫，2006年隨陳蘊化老師學習嶺南畫藝。現為現為加拿大溫哥華華人藝術家協會永久會員，作品曾參加多次重要聯展及歷屆溫哥華華人藝術家協會年展。



長松高壽 Longevity

水墨設色紙本 Chinese ink & color on Korean paper

24"x36"



曾美貞
Betty Hung

生於香港，自幼熱愛畫，1974年移民溫哥華，先後拜司徒乃鍾、張恒，劉渭賢、馬子平、潘淑俊和陳蘊化等名家為師。從學藝至今已10年，作品曾多次入選畫展和聯展。



隨意寫雲山 Cloudy Mountain 水墨紙本 Chinese ink on Korean paper 58"x28"



黎德儀
Winnie Lai

生於香港，畢業於卑詩大學，自幼熱愛繪畫藝術，2002年在互聯網上欣賞到嶺南派畫家陳蘊化的作品，決定向陳老師習畫，至今已5年，作品曾多次入選畫展和聯展。



飛瀑百尺帶烟寒 Undaunted Spirit 水墨設色紙本 Chinese ink & color on Korean paper 28"x56"



林燕桃
Yin-To Lin

生於香港，自幼熱愛藝術，畢業於萬國藝專，曾隨油畫家伍步雲習油畫，移居加拿大溫哥華後，拜師畫家司徒乃鏘、潘淑俊、黃文達、侯晏然和陳蘊化習畫。除繪畫之外對陶藝情有獨鍾，作品曾多次入選畫展和聯展。



墨竹 Bamboo 水墨紙本 Chinese ink on Rice paper 28"x58"



李雪康
Yvette Lee

生於澳門。自幼酷愛繪畫，曾拜鄭宇生為師學習國畫。1993年移民溫哥華。隨美容研習水墨國畫。隨名畫家陳蘊化習嶺南畫派，作品曾多次入選畫展和聯展，2005年所作【錦鯉】獲溫哥華華人藝術家協會優異獎。



悠然自適 Happy are the Free 水墨設色紙本 Chinese ink & color on Korean paper 28"x28"



司徒澤華
Jack Szeto

生於廣州市，1976年移居加拿大，自幼熱愛繪畫，先後拜師嶺南派畫家馬子平、陳蘊化。現為現為加拿大溫哥華華人藝術家協會永久會員，作品曾參加多次重要聯展及歷屆溫哥華華人藝術家協會年展。



年年有餘 Lily Pond 水墨設色紙本 Chinese ink & color on Korean paper 28"x45"



容貴生
Ywai-Sang Yung

生於中國廣東珠海，九四退休，移居加拿大溫哥華，先後拜師黎沃文學書法，嶺南派畫家潘淑俊、黃文達，陳蘊化學花鳥及山水。現為現為加拿大溫哥華華人藝術家協會會員，作品曾參加多次重要聯展及歷屆溫哥華華人藝術家協會年展。



數點梅花天地心 Plum Tree below the Glorious moon
水墨設色紙本 Chinese ink & color on Korean paper 28"x58"